

## PROCEDURA

Sistema di gestione sicurezza

Scarica l'app



**immuni**

Aiuta **te stesso**,  
la tua **famiglia**  
e il tuo **Paese**



### Misure organizzative

Modalità operative attuate dalla REGIONE PIEMONTE per garantire il contenimento della diffusione del CoVid-19 nell'espletamento delle **procedure inerenti le progressioni verticali**

Sede di Torino, Corso Stati Uniti 21

Indice di revisione:			Redatto	Verificato	Approvato
Rev	Data	Descrizione modifica	RSPP	ASPP	Dat. di lavoro
0	15/02/2021	COVID19 – Modalità gestione concorsi	Andrea Suman	Andrea Spinaci	Paolo Frascisco



## INDICE

<b>1</b>	<b><u>INQUADRAMENTO</u></b>	<b>4</b>
1.1	PREMESSA	4
<b>2</b>	<b><u>REQUISITI AREA DESTINATA AI CONCORSI</u></b>	<b>4</b>
2.1	REQUISITI DELL' AREA CONCORSUALE	4
2.2	REQUISITI DIMENSIONALI AULA CONCORSO – ACCESSO, SEDUTE E DEFLUSSO	5
<b>3</b>	<b><u>RISPETTO DEI REQUISITI DI ACCESSO, POSIZIONAMENTO DEI CANDIDATI E DEFLUSSO DALL'AULA NONCHÉ DI SVOLGIMENTO DELLA PROVA</u></b>	<b>5</b>
3.1	ACCESSO	5
3.2	TRANSITO E SEDUTE NEGLI SPAZI DI CONCORSO	6
3.3	DEFLUSSO	6
3.4	SVOLGIMENTO DELLA PROVA	6
3.5	BONIFICA PRELIMINARE, SANIFICAZIONE E DISINFEZIONE DELLE AREE CONCORSUALI	7
3.6	PULIZIA E SANIFICAZIONE A SEGUITO DI SOGGETTO CONFERMATO CoVid-19	7
<b>4</b>	<b><u>INDIVIDUAZIONE DEI PERCORSI DI TRANSITO DEI CANDIDATI</u></b>	<b>8</b>
<b>5</b>	<b><u>ACCOGLIENZA E ISOLAMENTO DEI SOGGETTI CHE PRESENTINO UNA TEMPERATURA SUPERIORE AI 37,5 °C O ALTRA SINTOMATOLOGIA RICONDUCEBILE AL COVID19 INSORTA NEL CORSO DELLE PROVE CONCORSUALI</u></b>	<b>9</b>
<b>6</b>	<b><u>LE PROCEDURE DI GESTIONE DELL'EMERGENZA – PIANO DI EMERGENZA ED EVACUAZIONE (SECONDO LE NORMATIVE VIGENTI)</u></b>	<b>9</b>
<b>7</b>	<b><u>INDIVIDUAZIONE DEL NUMERO E DELLE MANSIONI DEL PERSONALE ADDETTO</u></b>	<b>10</b>
<b>8</b>	<b><u>MODALITÀ DI ADEGUATA INFORMAZIONE AI CANDIDATI E DI FORMAZIONE AL PERSONALE IMPEGNATO AI COMPONENTI DELLE COMMISSIONI ESAMINATRICI SULLE MISURE ADOTTATE</u></b>	<b>10</b>
<b>9</b>	<b><u>ALLEGATI</u></b>	<b>10</b>
9.1	ELENCO ISTRUZIONI	10

## 1 INQUADRAMENTO

### A CHI È DESTINATA?

A **tutto il personale** impegnato nelle procedure concorsuali inerenti le progressioni verticali sia come componente della commissione di concorso che come candidato.

### CHE COSA DEFINISCE?

Le modalità di gestione dell'emergenza COVID-19 al fine di prevenire la diffusione del contagio all'interno degli ambienti di lavoro.

### 1.1 Premessa

Il presente documento (protocollo CoVid per la gestione concorsi interni) ha lo scopo di ridefinire le modalità di gestione delle procedure concorsuali in coerenza con il **Protocollo CoVid19 – Misure organizzative** della Regione Piemonte rev.4 del 27/10/2020 e in conformità al **Protocollo di svolgimento dei concorsi pubblici di cui all'art.1, comma 10, lettera z) del Decreto del Presidente del Consiglio dei ministri 14 gennaio 2021** del Dipartimento della Funzione Pubblica.

Il presente documento, pertanto, in ottemperanza all'art. 9 del Protocollo emanato dal Dipartimento della Funzione Pubblica, è così costituito:

- rispetto requisiti dell'area;
- rispetto requisiti di accesso, transito e uscita dall'area;
- rispetto dei requisiti di accesso, posizionamento dei candidati e deflusso dall'aula nonché di svolgimento della prova;
- individuazione dei percorsi di transito dei candidati;
- modalità di gestione del servizio pre-triage e di assistenza medica (se previsto), ovvero di accoglienza e isolamento dei soggetti che presentino una temperatura superiore ai 37,5 °C o altra sintomatologia riconducibile al CoVid19 insorta nel corso delle prove concorsuali;
- le procedure di gestione dell'emergenza – piano di emergenza ed evacuazione (secondo le normative vigenti);
- individuazione del numero e delle mansioni del personale addetto;
- modalità di adeguata informazione ai candidati e di formazione al personale impegnato ai componenti delle commissioni esaminatrici sulle misure adottate.

Si precisa che allo data di emissione del presente protocollo la Regione Piemonte ha individuato come luogo idoneo all'espletamento dei concorsi interni **l'aula presente presso la sede di Torino in Corso Stati Uniti 21, piano primo ammezzato**.

## 2 REQUISITI AREA DESTINATA AI CONCORSI

### 2.1 Requisiti dell' area concorsuale

L'aula concorsuale individuata da Regione Piemonte è posta nella sede di Corso Stati Uniti 21 – Torino, piano primo ammezzato. Al fine di poter essere utilizzata durante il periodo di emergenza CoVid per lo svolgimento delle prove concorsuali interne legate alle progressioni verticali, deve rispondere ai seguenti requisiti:

- *disponibilità di una adeguata viabilità e di trasporto pubblico nelle immediate vicinanze della sede individuata*: la sede si affaccia su un corso ad alta viabilità e in prossimità di numerose fermate dei mezzi pubblici (autobus, stazione centrale di Torino Porta Nuova, stazione taxi e fermata

Metropolitana di Torino Porta Nuova);

- *essere dotata di ingressi riservati per i candidati, distinti e separati tra loro ponendo attenzione al rispetto delle distanze di sicurezza pari a 1 mt sia in ingresso che in uscita:* la sede è caratterizzata da diverse possibilità di accesso che consentono di riservare percorsi dedicati non interferenti con le normali vie di accesso alla sede.
- *disponibilità di un locale separato per isolare temporaneamente coloro oche sviluppano sintomi riconducibili a CoVid19 durante la prova concorsuale:* in prossimità dell'aula concorsuale sono presenti numerosi spazi ufficio che possono essere riservati per la durata del concorso come sale CoVid19.

Si precisa inoltre che, durante le giornate di concorso, la porzione di piano primo ammezzato in cui è presente l'aula concorso sarà completamente riservata con divieto di accesso a tutti coloro che non sono coinvolti nelle procedure concorsuali.

## 2.2 Requisiti dimensionali aula concorso – accesso, sedute e deflusso

L'aula concorso individuata è dotata di postazioni operative costituite da scrittoio e sedia posizionate ad una distanza pari a 2 mt in tutte le direzioni. Pertanto, ogni candidato ha a disposizione 4 mq.

Ogni spostamento degli elementi della postazione sarà vietato. **Nell'aula è garantito un numero massimo di 28 postazioni per sessione** e le stesse, sono organizzate per file. Tale organizzazione consente la possibilità di gestire in modo ordinato le operazioni di accesso e deflusso evitando assembramenti.

Inoltre, è dotata delle seguenti caratteristiche:

- pavimentazione e strutture verticali facilmente sanificabili;
- servizi igienici riservati;
- presenza di finestre apribili per garantire una adeguata areazione;
- impianti di areazione meccanica con esclusione del ricircolo dell'aria.

## 3 RISPETTO DEI REQUISITI DI ACCESSO, POSIZIONAMENTO DEI CANDIDATI E DEFLUSSO DALL'AULA NONCHÉ DI SVOLGIMENTO DELLA PROVA

### 3.1 Accesso

In premessa, la porzione di piano dedicata al concorso viene riservata ai concorsisti. Per tutta la durata del concorso, i lavoratori della sede di Corso Stati Uniti 21 – Torino, non possono accedere agli spazi indicati (vedere planimetria cap. 4). L'accesso avviene da una scala laterale antincendio esterna. Prima di accedere, i candidati vengono invitati a sottoporsi alla misurazione della temperatura e, successivamente, prendo posto in fila per dare inizio alle procedure di registrazione. Durante le procedure di registrazione è consentito un numero massimo di persone in fila pari a 5 candidati.

**La Regione Piemonte non richiederà l'esito di tampone antigenico con validità nelle 48 ore precedenti, in virtù del fatto che i candidati sono lavoratori regionali che operano in presenza presso le sedi regionali secondo le procedure definite dal protocollo CoVid19 – Misure organizzative del 27/10/2020 re.4.**



**In caso sia necessario coinvolgere personale esterno durante la prova concorsuale come traduttori della lingua dei segni o personale di aiuto a soggetti diversamente abili, gli stessi dovranno presentarsi con tampone antigenico negativo fatto nelle 48 ore precedenti.**

### **3.2 Transito e sedute negli spazi di concorso**

Il transito all'interno degli spazi dedicati al concorso è regolamentato attraverso cartellonista orizzontale (indicante il rispetto della distanza di sicurezza pari a 1 mt) e da segnaletica verticale (informative, indicazioni di percorso) finalizzata a dare informazioni in merito ai percorsi obbligatori per garantire un'usufruità degli spazi in sicurezza.

**L'aula concorso è organizzata in 5 file distinte** e distanziate tra loro, denominate con le lettere A, B, C, D, E. Al fine di evitare assembramenti e garantire il corretto distanziamento tra i candidati, gli stessi prendono posto prima nella fila A fino a suo completamento e poi in sequenza si procede fino alla lettera E consecutivamente.

### **3.3 Deflusso**

Parimenti, come visto per la fase di transito e accesso all'aula concorso, il deflusso segue uno schema preciso al fine di garantire il mantenimento del distanziamento tra i candidati. In particolare, viene seguita la seguente procedura temporale:

1. uscita candidati fila B
2. uscita candidati fila A
3. uscita candidati fila C
4. uscita candidati fila D
5. uscita candidati fila E



L'ordine di uscita deve essere rigorosamente rispettato per garantire i requisiti di sicurezza richiesti.

### **3.4 Svolgimento della prova**

Durante la prova i candidati devono tenere indossata la mascherina consegnata dall'Amministrazione all'ingresso con grado di protezione FFP2. Non è consentito l'uso di mascherine proprie né di mascherine di tipo lavabile. È vietato l'uso di alimenti ad eccezione di bevande di cui i candidati potranno munirsi preventivamente all'accesso all'aula.

I fogli che dovranno essere utilizzati durante la prova saranno distribuiti a completo riempimento dell'aula singolarmente sulle postazioni presenti. Ogni candidato avrà inoltre una penna che non dovrà restituire.

Gli addetti al controllo e i componenti della commissione dovranno sempre tenere indossata la mascherina consegnata dall'Amministrazione con grado di protezione FFP2. Potranno circolare solo nei percorsi indicati,

ovvero nei percorsi presenti tra le file al fine di adempiere alle necessità di controllo per il corretto svolgimento della prova.

### **3.5 Bonifica preliminare, sanificazione e disinfezione delle aree concorsuali**

L'area individuata dalla Regione Piemonte per lo svolgimento delle prove di esame è all'interno di una sede regionale. In coerenza al Protocollo COVID19 – Misure organizzative del 27/10/2020 rev. 4 (cap. 2 – Pulizie ambienti di lavoro), in tutta la sede sono attive specifiche misure di pulizia giornaliera e in particolare:

- pulizie di fine giornata;
- pulizie di fine mattinata.

In virtù delle attuali procedure in corso, costantemente verificate dagli uffici preposti, la mattina prima del concorso viene garantita una pulizia approfondita di tutti gli spazi dedicati al concorso.

Analogamente, terminata ogni sessione, sarà necessario procedere ad una pulizia accurata dell'aula con particolare attenzione a:

- arredi: sedute, tavolo commissione, elementi verticali di arredo, finestrature e porte (comprese le maniglie);
- spazi comuni: corridoi, vie di accesso e deflusso, sala CoVid, attrezzature di stampa, tavoli accoglienza;
- servizi igienici.

**In relazione ai servizi igienici, dovrà essere garantito il presidio permanente di un addetto al fine di garantire la pulizia dei servizi igienici dopo ogni utilizzo.**

### **3.6 Pulizia e sanificazione a seguito di soggetto confermato CoVid-19**

Come previsto al paragrafo 4.2.4 del Protocollo CoVid Misure organizzative del 27/10/2020 rev. 4, in caso di presenza di una persona contagiata da COVID-19 all'interno dei locali in cui si svolge il concorso, si procede alla pulizia e sanificazione dei suddetti (locali utilizzati dalla risorsa e spazi comuni) secondo le disposizioni della circolare n. 5443 del 22 febbraio 2020 del Ministero della Salute e comunque **AVVISARE PREVENTIVAMENTE LA DITTA DELLE PULIZIE IN MERITO ALLA RAGIONE DELL'INTERVENTO**. È necessario:

- a causa della possibile sopravvivenza del virus nell'ambiente per diverso tempo, i luoghi e le aree potenzialmente contaminati da SARS-CoV-2 devono essere sottoposti a completa pulizia con acqua e detersivi comuni prima di essere nuovamente utilizzati. Per la decontaminazione, si raccomanda l'uso di ipoclorito di sodio 0,1% dopo pulizia. Per le superfici che possono essere danneggiate dall'ipoclorito di sodio, utilizzare etanolo al 70% dopo pulizia con un detersivo neutro;
- durante le operazioni di pulizia con prodotti chimici, assicurare la ventilazione degli ambienti;
- tutte le operazioni di pulizia devono essere condotte da personale che indossa DPI (filtrante respiratorio FFP2 o FFP3, protezione facciale, guanti monouso, camice monouso impermeabile a maniche lunghe, e seguire le misure indicate per la rimozione in sicurezza dei DPI (svestizione). Dopo l'uso, i DPI monouso vanno smaltiti come materiale potenzialmente infetto;
- vanno pulite con particolare attenzione tutte le superfici toccate di frequente, quali superfici di muri, porte e finestre, superfici dei servizi igienici e sanitari. Le tende e altri materiali di tessuto devono essere sottoposti a un ciclo di lavaggio con acqua calda a 90°C e detersivo. Qualora non sia possibile il lavaggio a 90°C per le caratteristiche del tessuto, aggiungere il ciclo di lavaggio con candeggina o prodotti a base di ipoclorito di sodio).

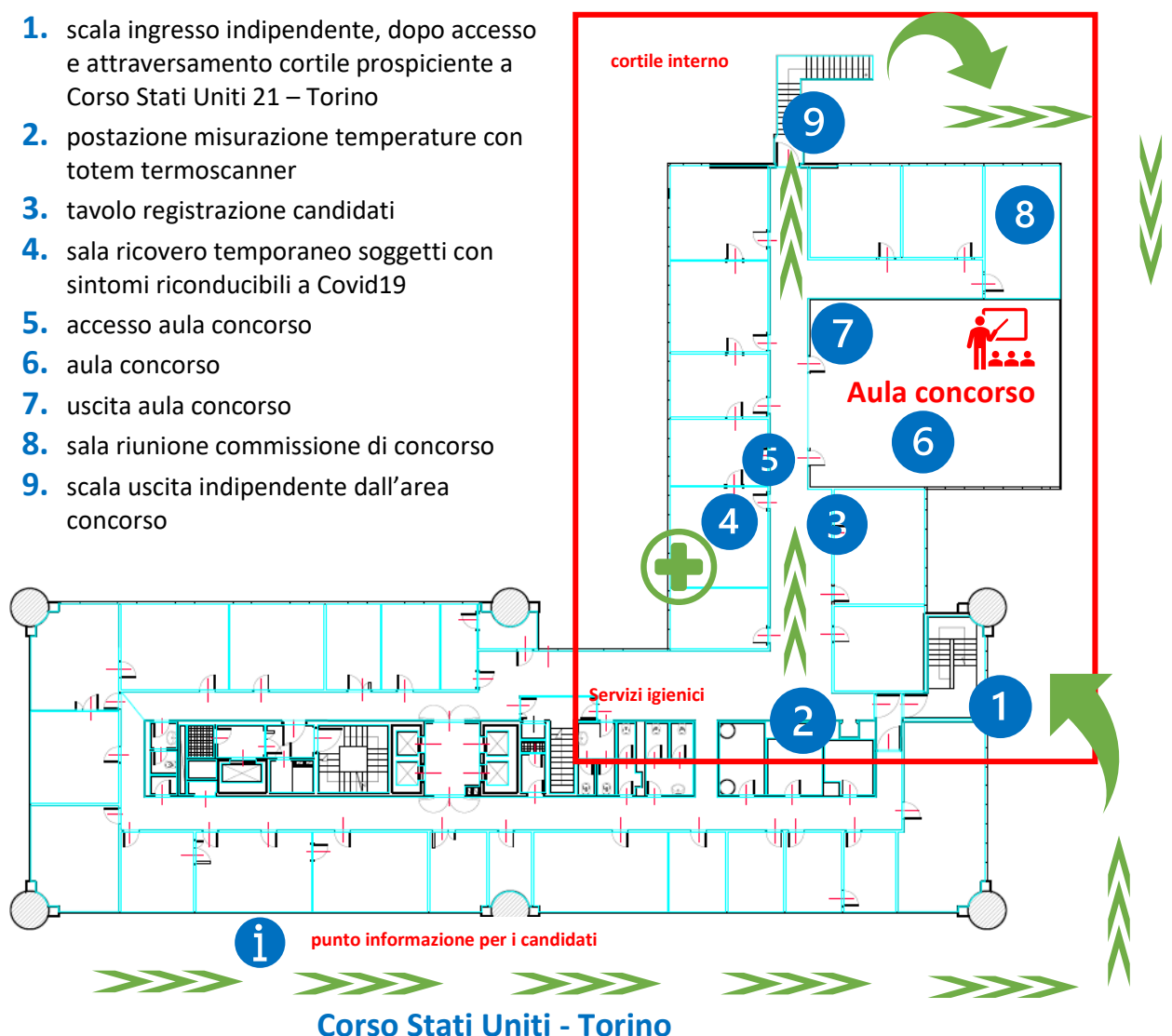
## 4 INDIVIDUAZIONE DEI PERCORSI DI TRANSITO DEI CANDIDATI

Al fine di garantire una corretta gestione degli accessi e dei deflussi all'area destinata ai concorsi interni, è stata scelta l'aula presente presso la sede regionale di Corso Stati Uniti 21 – Torino perché garantisce i seguenti requisiti:

- completa interdizione di accesso alle persone non autorizzate;
- via di accesso dedicate;
- via di deflusso dedicate;
- area gestione potenziali casi sintomatici durante il concorso.

### Area dedicata ai concorsi interni

1. scala ingresso indipendente, dopo accesso e attraversamento cortile prospiciente a Corso Stati Uniti 21 – Torino
2. postazione misurazione temperature con totem termoscanner
3. tavolo registrazione candidati
4. sala ricovero temporaneo soggetti con sintomi riconducibili a Covid19
5. accesso aula concorso
6. aula concorso
7. uscita aula concorso
8. sala riunione commissione di concorso
9. scala uscita indipendente dall'area concorso



**NB:** la porta 5, successivamente all'inizio del concorso con candidati posizionati, verrà utilizzata come percorso di uscita dei candidati o dei membri della commissione che manifestassero sintomi riconducibili a CoVid-19 durante il concorso.



## 5 ACCOGLIENZA E ISOLAMENTO DEI SOGGETTI CHE PRESENTINO UNA TEMPERATURA SUPERIORE AI 37,5 °C O ALTRA SINTOMATOLOGIA RICONDUCIBILE AL COVID19 INSORTA NEL CORSO DELLE PROVE CONCORSUALI

L'accesso all'area dedicata ai concorsi è riservato solo a coloro che sono autorizzati specificatamente e precisamente:

- membri della commissione di concorso;
- addetti alla vigilanza;
- personale esterno (traduttori, traduttori della lingua dei segni, personale per coadiuvare soggetti ipovedenti, ...) eventualmente necessari;
- candidati regolarmente iscritti.

L'accesso all'area prevede l'obbligatorietà di sottoporsi alla misurazione della temperatura. In coerenza con le procedure regionali, ed essendo i candidati lavoratori della Regione Piemonte regolarmente in servizio nelle sedi regionali di competenza, non è previsto un triage con medico presente. In prossimità dell'accesso è ricavato un locale separato per consentire il momentaneo ricovero del candidato o del personale regionale coinvolto nella procedura concorsuale che manifesti temperatura corporea superiore a 37,5°C o sintomi riconducibili a COVID19. **In caso di temperatura superiore a 37,5 °C rilevata in fase di registrazione, il candidato sarà sottoposto ad ulteriori due misurazioni di controllo distanziate di 10 min una dall'altra al fine di verificare la corretta temperatura.** In caso di temperatura confermata superiore a 37,5°C, il lavoratore viene accompagnato nel locale appositamente individuato di modo che possa contattare il proprio medico di base e seguire le conseguenti istruzioni impartite. **Le tre misurazioni vengono verbalizzate dalla commissione di gara senza indicare il valore esatto della stessa ma solo il suo superamento ai valori cogenti riportando l'orario delle tre misurazioni effettuate. Il verbale deve essere controfirmato dal candidato al fine di accertare la regolarità della procedura di misurazione.**

Solo dopo aver ricevuto specifiche istruzioni da parte del proprio medico di base potrà lasciare i locali. Per garantire la sicurezza degli altri presenti, l'uscita sarà consentita solo a completamento della procedura di registrazione e solo dopo che tutti i candidati hanno preso posto nell'aula concorsi salvo misure impartite dagli organi competenti in caso di emergenza.

**Per eventuale assistenza sanitaria, si garantisce la presenza della squadra di primo soccorso della sede in numero non inferiore a 2 componenti.**

## 6 LE PROCEDURE DI GESTIONE DELL'EMERGENZA – PIANO DI EMERGENZA ED EVACUAZIONE (SECONDO LE NORMATIVE VIGENTI)

Si rimanda al piano di emergenza della sede.

## 7 INDIVIDUAZIONE DEL NUMERO E DELLE MANSIONI DEL PERSONALE ADDETTO

La procedura concorsuale prevede il seguente dimensionamento minimo:

- **presidente della commissione di concorso:** n. 1 componente;
- **segretario:** n.1 componente;
- **componenti della commissione di concorso:** n. 4 componenti;
- **addetti vigilanza:** n. 2 componenti fino a 15 partecipanti o n. 4 componenti fino a 28 partecipanti;
- **personale esterno** (traduttori, traduttori della lingua dei segni, personale per coadiuvare soggetti ipovedenti, ...) eventualmente necessari: numero variabile a seconda delle necessità;
- **addetti gestione emergenza:** n. 2 componenti (personale presente nella sede e coordinato dall'Addetto alla Sicurezza della sede).

## 8 MODALITÀ DI ADEGUATA INFORMAZIONE AI CANDIDATI E DI FORMAZIONE AL PERSONALE IMPEGNATO AI COMPONENTI DELLE COMMISSIONI ESAMINATRICI SULLE MISURE ADOTTATE

Al fine di dare corretta informazione ai candidati saranno adottate le seguenti modalità:

- pubblicazione sul sito della Regione Piemonte:
  - del presente protocollo e della istruzione allegata;
  - del protocollo del Dipartimento della Funzione Pubblica;
- cartellonistica orizzontale con identificazione dei percorsi, dei riferimenti per garantire il distanziamento di 1 mt, della denominazione delle file;
- cartellonistica verticale di informative sulla sicurezza e sulle misure CoVid;
- cartellonistica verticale indicante i percorsi di fuga.

Il SPP, inoltre, garantirà una corretta formazione del personale coinvolto (commissione e vigilanti) al fine di dare corrette istruzioni sul contenuto del presente Protocollo.

## 9 ALLEGATI

### 9.1 ELENCO ISTRUZIONI

Sono di seguito elencate le istruzioni adottate da Regione Piemonte per l'attuazione delle misure di contenimento del rischio contagio da Coronavirus.

In particolare, sono istruzioni cogenti:

- Informativa concorsi